

令和6年度 第3四半期地域経済動向調査

(令和6年10月～12月 新温泉町商工会)

以下の調査報告内容の詳細については、各ホームページよりご確認ください。

①会員アンケート調査

会員アンケート調査（新温泉町商工会）

<https://www.sinonsen.com/>

②中小企業景況感

中小企業景況調査（全国商工会連合会）

https://www.shokokai.or.jp/?page_id=6633

③地域の雇用情勢

地域雇用情勢調査（豊岡公共職業安定所）

https://jsite.mhlw.go.jp/hyogo-roudoukyoku/jirei_toukei/shokugyou_shoukai/_121984_00010.html

④業種別業況判断

但馬の経済指標（兵庫県但馬県民局）

<https://web.pref.hyogo.lg.jp/tjk04/keizai/index.html>

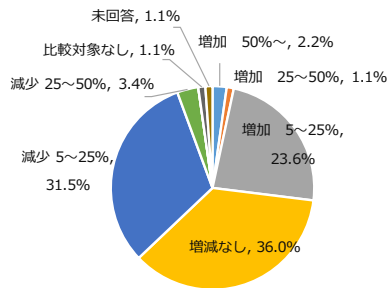
① 会員アンケート調査 調査依頼 100 事業所 回答 89 事業所 (回答率 89.0%)

1. 売上状況

5年10月～12月と6年10月～12月の前年対比

全業種		
10～12月	件数	構成比
増加 50%～	2	2.2%
増加 25～50%	1	1.1%
増加 5～25%	21	23.6%
増減なし	32	36.0%
減少 5～25%	28	31.5%
減少 25～50%	3	3.4%
減少 50～75%	0	0.0%
減少 75%～	0	0.0%
比較対象なし	1	1.1%
未回答	1	1.1%
総計	89	100.0%

全業種



建設業		
10～12月	件数	構成比
増加 50%～	2	13.3%
増加 25～50%	0	0.0%
増加 5～25%	3	20.0%
増減なし	6	40.0%
減少 5～25%	3	20.0%
減少 25～50%	1	6.7%
減少 50～75%	0	0.0%
減少 75%～	0	0.0%
比較対象なし	0	0.0%
未回答	0	0.0%
総計	15	100.0%

製造業		
10～12月	件数	構成比
増加 50%～	0	0.0%
増加 25～50%	1	10.0%
増加 5～25%	3	30.0%
増減なし	3	30.0%
減少 5～25%	2	20.0%
減少 25～50%	1	10.0%
減少 50～75%	0	0.0%
減少 75%～	0	0.0%
比較対象なし	0	0.0%
未回答	0	0.0%
総計	10	100.0%

卸売業		
10～12月	件数	構成比
増加 50%～	0	0.0%
増加 25～50%	0	0.0%
増加 5～25%	0	0.0%
増減なし	1	25.0%
減少 5～25%	3	75.0%
減少 25～50%	0	0.0%
減少 50～75%	0	0.0%
減少 75%～	0	0.0%
比較対象なし	0	0.0%
未回答	0	0.0%
総計	4	100.0%

小売業		
10～12月	件数	構成比
増加 50%～	0	0.0%
増加 25～50%	0	0.0%
増加 5～25%	2	11.1%
増減なし	7	38.9%
減少 5～25%	9	50.0%
減少 25～50%	0	0.0%
減少 50～75%	0	0.0%
減少 75%～	0	0.0%
比較対象なし	0	0.0%
未回答	0	0.0%
総計	18	100.0%

飲食業		
10～12月	件数	構成比
増加 50%～	0	0.0%
増加 25～50%	0	0.0%
増加 5～25%	2	20.0%
増減なし	3	30.0%
減少 5～25%	5	50.0%
減少 25～50%	0	0.0%
減少 50～75%	0	0.0%
減少 75%～	0	0.0%
比較対象なし	0	0.0%
未回答	0	0.0%
総計	10	100.0%

宿泊業		
10～12月	件数	構成比
増加 50%～	0	0.0%
増加 25～50%	0	0.0%
増加 5～25%	3	30.0%
増減なし	3	30.0%
減少 5～25%	2	20.0%
減少 25～50%	1	10.0%
減少 50～75%	0	0.0%
減少 75%～	0	0.0%
比較対象なし	0	0.0%
未回答	1	10.0%
総計	10	100.0%

サービス業		
10～12月	件数	構成比
増加 50%～	0	0.0%
増加 25～50%	0	0.0%
増加 5～25%	6	31.6%
増減なし	8	42.1%
減少 5～25%	4	21.1%
減少 25～50%	0	0.0%
減少 50～75%	0	0.0%
減少 75%～	0	0.0%
比較対象なし	1	5.3%
未回答	0	0.0%
総計	19	100.0%

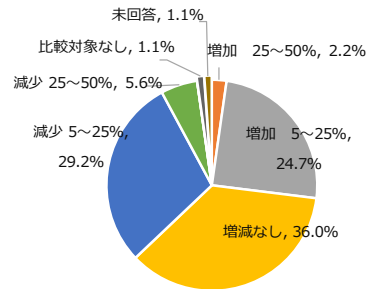
農業		
10～12月	件数	構成比
増加 50%～	0	0.0%
増加 25～50%	0	0.0%
増加 5～25%	2	66.7%
増減なし	1	33.3%
減少 5～25%	0	0.0%
減少 25～50%	0	0.0%
減少 50～75%	0	0.0%
減少 75%～	0	0.0%
比較対象なし	0	0.0%
未回答	0	0.0%
総計	3	100.0%

2.利益状況

5年10月～12月と6年10月～12月の前年対比

全業種		
10～12月	件数	構成比
増加 50%～	0	0.0%
増加 25～50%	2	2.2%
増加 5～25%	22	24.7%
増減なし	32	36.0%
減少 5～25%	26	29.2%
減少 25～50%	5	5.6%
減少 50～75%	0	0.0%
減少 75%～	0	0.0%
比較対象なし	1	1.1%
未回答	1	1.1%
総計	89	100.0%

全業種



建設業		
10～12月	件数	構成比
増加 50%～	0	0.0%
増加 25～50%	2	13.3%
増加 5～25%	2	13.3%
増減なし	7	46.7%
減少 5～25%	2	13.3%
減少 25～50%	2	13.3%
減少 50～75%	0	0.0%
減少 75%～	0	0.0%
比較対象なし	0	0.0%
未回答	0	0.0%
総計	15	100.0%

製造業		
10～12月	件数	構成比
増加 50%～	0	0.0%
増加 25～50%	0	0.0%
増加 5～25%	4	40.0%
増減なし	2	20.0%
減少 5～25%	3	30.0%
減少 25～50%	1	10.0%
減少 50～75%	0	0.0%
減少 75%～	0	0.0%
比較対象なし	0	0.0%
未回答	0	0.0%
総計	10	100.0%

卸売業		
10～12月	件数	構成比
増加 50%～	0	0.0%
増加 25～50%	0	0.0%
増加 5～25%	0	0.0%
増減なし	1	25.0%
減少 5～25%	2	50.0%
減少 25～50%	1	25.0%
減少 50～75%	0	0.0%
減少 75%～	0	0.0%
比較対象なし	0	0.0%
未回答	0	0.0%
総計	4	100.0%

小売業		
10～12月	件数	構成比
増加 50%～	0	0.0%
増加 25～50%	0	0.0%
増加 5～25%	3	16.7%
増減なし	6	33.3%
減少 5～25%	9	50.0%
減少 25～50%	0	0.0%
減少 50～75%	0	0.0%
減少 75%～	0	0.0%
比較対象なし	0	0.0%
未回答	0	0.0%
総計	18	100.0%

飲食業		
10～12月	件数	構成比
増加 50%～	0	0.0%
増加 25～50%	0	0.0%
増加 5～25%	0	0.0%
増減なし	4	40.0%
減少 5～25%	6	60.0%
減少 25～50%	0	0.0%
減少 50～75%	0	0.0%
減少 75%～	0	0.0%
比較対象なし	0	0.0%
未回答	0	0.0%
総計	10	100.0%

宿泊業		
10～12月	件数	構成比
増加 50%～	0	0.0%
増加 25～50%	0	0.0%
増加 5～25%	3	30.0%
増減なし	3	30.0%
減少 5～25%	2	20.0%
減少 25～50%	1	10.0%
減少 50～75%	0	0.0%
減少 75%～	0	0.0%
比較対象なし	0	0.0%
未回答	1	10.0%
総計	10	100.0%

サービス業		
10～12月	件数	構成比
増加 50%～	0	0.0%
増加 25～50%	0	0.0%
増加 5～25%	9	47.4%
増減なし	7	36.8%
減少 5～25%	2	10.5%
減少 25～50%	0	0.0%
減少 50～75%	0	0.0%
減少 75%～	0	0.0%
比較対象なし	1	5.3%
未回答	0	0.0%
総計	19	100.0%

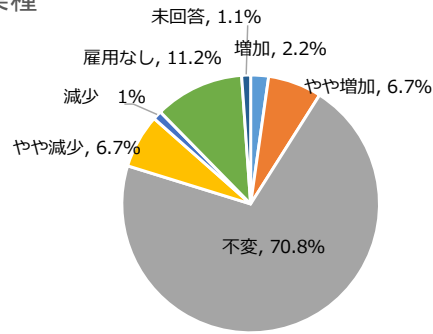
農業		
10～12月	件数	構成比
増加 50%～	0	0.0%
増加 25～50%	0	0.0%
増加 5～25%	1	33.3%
増減なし	2	66.7%
減少 5～25%	0	0.0%
減少 25～50%	0	0.0%
減少 50～75%	0	0.0%
減少 75%～	0	0.0%
比較対象なし	0	0.0%
未回答	0	0.0%
総計	3	100.0%

3.雇用状況

6年9月30日時点と6年12月31日時点比較

全業種		
12月31日	件数	構成比
増加	2	2.2%
やや増加	6	6.7%
不変	63	70.8%
やや減少	6	6.7%
減少	1	1.1%
雇用なし	10	11.2%
未回答	1	1.1%
総計	89	100.0%

全業種



建設業		
12月31日	件数	構成比
増加	0	0.0%
やや増加	2	13.3%
不変	12	80.0%
やや減少	1	6.7%
減少	0	0.0%
雇用なし	0	0.0%
未回答	0	0.0%
総計	15	100.0%

製造業		
12月31日	件数	構成比
増加	1	10.0%
やや増加	1	10.0%
不変	7	70.0%
やや減少	1	10.0%
減少	0	0.0%
雇用なし	0	0.0%
未回答	0	0.0%
総計	10	100.0%

卸売業		
12月31日	件数	構成比
増加	0	0.0%
やや増加	0	0.0%
不変	3	75.0%
やや減少	1	25.0%
減少	0	0.0%
雇用なし	0	0.0%
未回答	0	0.0%
総計	4	100.0%

小売業		
12月31日	件数	構成比
増加	0	0.0%
やや増加	0	0.0%
不変	10	55.6%
やや減少	1	5.6%
減少	1	5.6%
雇用なし	6	33.3%
未回答	0	0.0%
総計	18	100.0%

飲食業		
12月31日	件数	構成比
増加	0	0.0%
やや増加	0	0.0%
不変	9	90.0%
やや減少	0	0.0%
減少	0	0.0%
雇用なし	1	10.0%
未回答	0	0.0%
総計	10	100.0%

宿泊業		
12月31日	件数	構成比
増加	1	10.0%
やや増加	1	10.0%
不変	5	50.0%
やや減少	2	20.0%
減少	0	0.0%
雇用なし	0	0.0%
未回答	1	10.0%
総計	10	100.0%

サービス業		
12月31日	件数	構成比
増加	0	0.0%
やや増加	1	5.3%
不変	15	78.9%
やや減少	0	0.0%
減少	0	0.0%
雇用なし	3	15.8%
未回答	0	0.0%
総計	19	100.0%

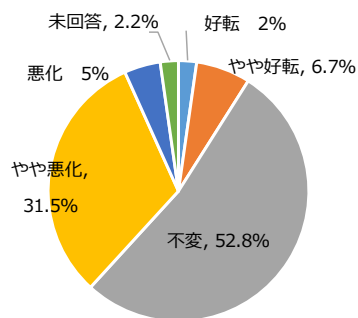
農業		
12月31日	件数	構成比
増加	0	0.0%
やや増加	1	33.3%
不変	2	66.7%
やや減少	0	0.0%
減少	0	0.0%
雇用なし	0	0.0%
未回答	0	0.0%
総計	3	100.0%

4.資金繰り状況

6年9月30日時点と6年12月31日時点比較

全業種		
12月31日	件数	構成比
好転	2	2.2%
やや好転	6	6.7%
不変	47	52.8%
やや悪化	28	31.5%
悪化	4	4.5%
未回答	2	2.2%
総計	89	100.0%

全業種



建設業		
12月31日	件数	構成比
好転	1	6.7%
やや好転	2	13.3%
不変	10	66.7%
やや悪化	1	6.7%
悪化	1	6.7%
未回答	0	0.0%
総計	15	100.0%

製造業		
12月31日	件数	構成比
好転	0	0.0%
やや好転	0	0.0%
不変	6	60.0%
やや悪化	3	30.0%
悪化	1	10.0%
未回答	0	0.0%
総計	10	100.0%

卸売業		
12月31日	件数	構成比
好転	0	0.0%
やや好転	1	25.0%
不変	2	50.0%
やや悪化	1	25.0%
悪化	0	0.0%
未回答	0	0.0%
総計	4	100.0%

小売業		
12月31日	件数	構成比
好転	0	0.0%
やや好転	0	0.0%
不変	6	33.3%
やや悪化	10	55.6%
悪化	2	11.1%
未回答	0	0.0%
総計	18	100.0%

飲食業		
12月31日	件数	構成比
好転	0	0.0%
やや好転	0	0.0%
不変	5	50.0%
やや悪化	5	50.0%
悪化	0	0.0%
未回答	0	0.0%
総計	10	100.0%

宿泊業		
12月31日	件数	構成比
好転	1	10.0%
やや好転	1	10.0%
不変	3	30.0%
やや悪化	4	40.0%
悪化	0	0.0%
未回答	1	10.0%
総計	10	100.0%

サービス業		
12月31日	件数	構成比
好転	0	0.0%
やや好転	2	10.5%
不変	13	68.4%
やや悪化	3	15.8%
悪化	0	0.0%
未回答	1	5.3%
総計	19	100.0%

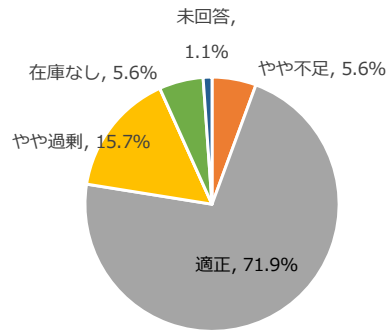
農業		
12月31日	件数	構成比
好転	0	0.0%
やや好転	0	0.0%
不変	2	66.7%
やや悪化	1	33.3%
悪化	0	0.0%
未回答	0	0.0%
総計	3	100.0%

5.在庫状況

6年12月31日現在

全業種		
12月31日	件数	構成比
不足	0	0.0%
やや不足	5	5.6%
適正	64	71.9%
やや過剰	14	15.7%
過剰	0	0.0%
在庫なし	5	5.6%
未回答	1	1.1%
総計	89	100.0%

全業種



建設業		
12月31日	件数	構成比
不足	0	0.0%
やや不足	0	0.0%
適正	12	80.0%
やや過剰	3	20.0%
過剰	0	0.0%
在庫なし	0	0.0%
未回答	0	0.0%
総計	15	100.0%

製造業		
12月31日	件数	構成比
不足	0	0.0%
やや不足	2	20.0%
適正	7	70.0%
やや過剰	1	10.0%
過剰	0	0.0%
在庫なし	0	0.0%
未回答	0	0.0%
総計	10	100.0%

卸売業		
12月31日	件数	構成比
不足	0	0.0%
やや不足	0	0.0%
適正	3	75.0%
やや過剰	1	25.0%
過剰	0	0.0%
在庫なし	0	0.0%
未回答	0	0.0%
総計	4	100.0%

小売業		
12月31日	件数	構成比
不足	0	0.0%
やや不足	2	11.1%
適正	11	61.1%
やや過剰	5	27.8%
過剰	0	0.0%
在庫なし	0	0.0%
未回答	0	0.0%
総計	18	100.0%

飲食業		
12月31日	件数	構成比
不足	0	0.0%
やや不足	1	10.0%
適正	7	70.0%
やや過剰	1	10.0%
過剰	0	0.0%
在庫なし	1	10.0%
未回答	0	0.0%
総計	10	100.0%

宿泊業		
12月31日	件数	構成比
不足	0	0.0%
やや不足	0	0.0%
適正	7	70.0%
やや過剰	2	20.0%
過剰	0	0.0%
在庫なし	0	0.0%
未回答	1	10.0%
総計	10	100.0%

サービス業		
12月31日	件数	構成比
不足	0	0.0%
やや不足	0	0.0%
適正	15	78.9%
やや過剰	0	0.0%
過剰	0	0.0%
在庫なし	4	21.1%
未回答	0	0.0%
総計	19	100.0%

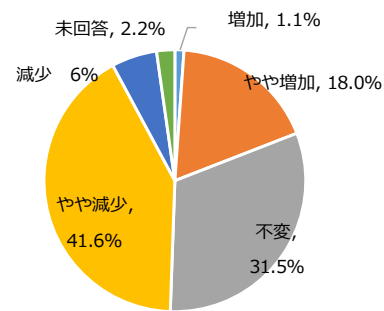
農業		
12月31日	件数	構成比
不足	0	0.0%
やや不足	0	0.0%
適正	2	66.7%
やや過剰	1	33.3%
過剰	0	0.0%
在庫なし	0	0.0%
未回答	0	0.0%
総計	3	100.0%

6.今後の見通し(売上高)

6年10月～12月と7年1月～3月の予測

全業種		
10～12月	件数	構成比
増加	1	1.1%
やや増加	16	18.0%
不変	28	31.5%
やや減少	37	41.6%
減少	5	5.6%
未回答	2	2.2%
総計	89	100.0%

全業種



建設業		
10～12月	件数	構成比
増加	1	6.7%
やや増加	3	20.0%
不変	6	40.0%
やや減少	4	26.7%
減少	1	6.7%
未回答	0	0.0%
総計	15	100.0%

製造業		
10～12月	件数	構成比
増加	0	0.0%
やや増加	2	20.0%
不変	2	20.0%
やや減少	5	50.0%
減少	1	10.0%
未回答	0	0.0%
総計	10	100.0%

卸売業		
10～12月	件数	構成比
増加	0	0.0%
やや増加	0	0.0%
不変	1	25.0%
やや減少	3	75.0%
減少	0	0.0%
未回答	0	0.0%
総計	4	100.0%

小売業		
10～12月	件数	構成比
増加	0	0.0%
やや増加	5	27.8%
不変	2	11.1%
やや減少	9	50.0%
減少	2	11.1%
未回答	0	0.0%
総計	18	100.0%

飲食業		
10～12月	件数	構成比
増加	0	0.0%
やや増加	0	0.0%
不変	6	60.0%
やや減少	3	30.0%
減少	1	10.0%
未回答	0	0.0%
総計	10	100.0%

宿泊業		
10～12月	件数	構成比
増加	0	0.0%
やや増加	1	10.0%
不変	3	30.0%
やや減少	5	50.0%
減少	0	0.0%
未回答	1	10.0%
総計	10	100.0%

サービス業		
10～12月	件数	構成比
増加	0	0.0%
やや増加	5	26.3%
不変	6	31.6%
やや減少	7	36.8%
減少	0	0.0%
未回答	1	5.3%
総計	19	100.0%

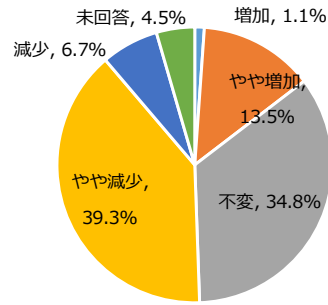
農業		
10～12月	件数	構成比
増加	0	0.0%
やや増加	0	0.0%
不変	2	66.7%
やや減少	1	33.3%
減少	0	0.0%
未回答	0	0.0%
総計	3	100.0%

7.今後の見通し(利益)

6年10月～12月と7年1月～3月の予測

全業種		
10～12月	件数	構成比
増加	1	1.1%
やや増加	12	13.5%
不変	31	34.8%
やや減少	35	39.3%
減少	6	6.7%
未回答	4	4.5%
総計	89	100.0%

全業種



建設業		
10～12月	件数	構成比
増加	1	6.7%
やや増加	3	20.0%
不変	6	40.0%
やや減少	4	26.7%
減少	1	6.7%
未回答	0	0.0%
総計	15	100.0%

製造業		
10～12月	件数	構成比
増加	0	0.0%
やや増加	2	20.0%
不変	2	20.0%
やや減少	5	50.0%
減少	1	10.0%
未回答	0	0.0%
総計	10	100.0%

卸売業		
10～12月	件数	構成比
増加	0	0.0%
やや増加	0	0.0%
不変	2	50.0%
やや減少	2	50.0%
減少	0	0.0%
未回答	0	0.0%
総計	4	100.0%

小売業		
10～12月	件数	構成比
増加	0	0.0%
やや増加	3	16.7%
不変	5	27.8%
やや減少	8	44.4%
減少	2	11.1%
未回答	0	0.0%
総計	18	100.0%

飲食業		
10～12月	件数	構成比
増加	0	0.0%
やや増加	0	0.0%
不変	5	50.0%
やや減少	3	30.0%
減少	2	20.0%
未回答	0	0.0%
総計	10	100.0%

宿泊業		
10～12月	件数	構成比
増加	0	0.0%
やや増加	1	10.0%
不変	2	20.0%
やや減少	5	50.0%
減少	0	0.0%
未回答	2	20.0%
総計	10	100.0%

サービス業		
10～12月	件数	構成比
増加	0	0.0%
やや増加	3	15.8%
不変	7	36.8%
やや減少	7	36.8%
減少	0	0.0%
未回答	2	10.5%
総計	19	100.0%

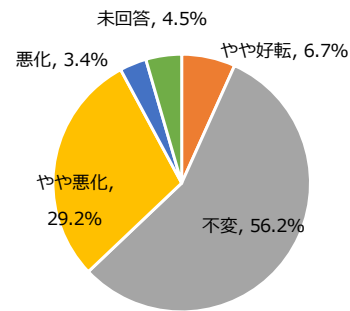
農業		
10～12月	件数	構成比
増加	0	0.0%
やや増加	0	0.0%
不変	2	66.7%
やや減少	1	33.3%
減少	0	0.0%
未回答	0	0.0%
総計	3	100.0%

8.今後の見通し(資金繰り)

6年10月～12月と7年1月～3月の予測

全業種		
10～12月	件数	構成比
好転	0	0.0%
やや好転	6	6.7%
不変	50	56.2%
やや悪化	26	29.2%
悪化	3	3.4%
未回答	4	4.5%
総計	89	100.0%

全業種



建設業		
10～12月	件数	構成比
好転	0	0.0%
やや好転	2	13.3%
不変	9	60.0%
やや悪化	2	13.3%
悪化	2	13.3%
未回答	0	0.0%
総計	15	100.0%

製造業		
10～12月	件数	構成比
好転	0	0.0%
やや好転	0	0.0%
不変	7	70.0%
やや悪化	3	30.0%
悪化	0	0.0%
未回答	0	0.0%
総計	10	100.0%

卸売業		
10～12月	件数	構成比
好転	0	0.0%
やや好転	1	25.0%
不変	2	50.0%
やや悪化	1	25.0%
悪化	0	0.0%
未回答	0	0.0%
総計	4	100.0%

小売業		
10～12月	件数	構成比
好転	0	0.0%
やや好転	1	5.6%
不変	7	38.9%
やや悪化	10	55.6%
悪化	0	0.0%
未回答	0	0.0%
総計	18	100.0%

飲食業		
10～12月	件数	構成比
好転	0	0.0%
やや好転	0	0.0%
不変	6	60.0%
やや悪化	3	30.0%
悪化	1	10.0%
未回答	0	0.0%
総計	10	100.0%

宿泊業		
10～12月	件数	構成比
好転	0	0.0%
やや好転	0	0.0%
不変	4	40.0%
やや悪化	4	40.0%
悪化	0	0.0%
未回答	2	20.0%
総計	10	100.0%

サービス業		
10～12月	件数	構成比
好転	0	0.0%
やや好転	2	10.5%
不変	12	63.2%
やや悪化	3	15.8%
悪化	0	0.0%
未回答	2	10.5%
総計	19	100.0%

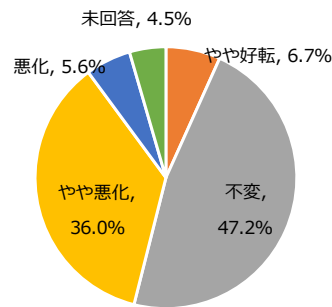
農業		
10～12月	件数	構成比
好転	0	0.0%
やや好転	0	0.0%
不変	3	100.0%
やや悪化	0	0.0%
悪化	0	0.0%
未回答	0	0.0%
総計	3	100.0%

9.今後の見通し(業況判断)

6年10月～12月と7年1月～3月の予測

全業種		
10～12月	件数	構成比
好転	0	0.0%
やや好転	6	6.7%
不変	42	47.2%
やや悪化	32	36.0%
悪化	5	5.6%
未回答	4	4.5%
総計	89	100.0%

全業種



建設業		
10～12月	件数	構成比
好転	0	0.0%
やや好転	2	13.3%
不変	8	53.3%
やや悪化	4	26.7%
悪化	1	6.7%
未回答	0	0.0%
総計	15	100.0%

製造業		
10～12月	件数	構成比
好転	0	0.0%
やや好転	0	0.0%
不変	4	40.0%
やや悪化	6	60.0%
悪化	0	0.0%
未回答	0	0.0%
総計	10	100.0%

卸売業		
10～12月	件数	構成比
好転	0	0.0%
やや好転	0	0.0%
不変	2	50.0%
やや悪化	2	50.0%
悪化	0	0.0%
未回答	0	0.0%
総計	4	100.0%

小売業		
10～12月	件数	構成比
好転	0	0.0%
やや好転	1	5.6%
不変	7	38.9%
やや悪化	8	44.4%
悪化	2	11.1%
未回答	0	0.0%
総計	18	100.0%

飲食業		
10～12月	件数	構成比
好転	0	0.0%
やや好転	0	0.0%
不変	5	50.0%
やや悪化	3	30.0%
悪化	2	20.0%
未回答	0	0.0%
総計	10	100.0%

宿泊業		
10～12月	件数	構成比
好転	0	0.0%
やや好転	1	10.0%
不変	3	30.0%
やや悪化	4	40.0%
悪化	0	0.0%
未回答	2	20.0%
総計	10	100.0%

サービス業		
10～12月	件数	構成比
好転	0	0.0%
やや好転	2	10.5%
不変	10	52.6%
やや悪化	5	26.3%
悪化	0	0.0%
未回答	2	10.5%
総計	19	100.0%

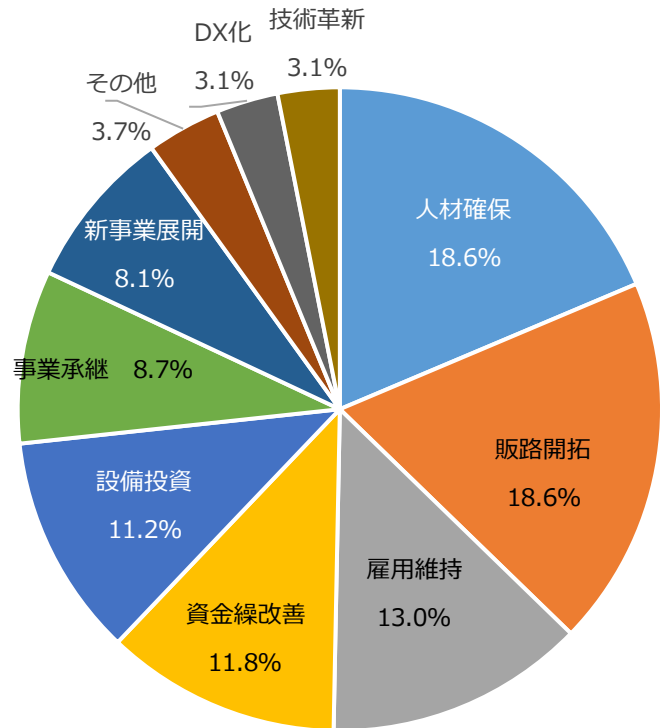
農業		
10～12月	件数	構成比
好転	0	0.0%
やや好転	0	0.0%
不変	3	100.0%
やや悪化	0	0.0%
悪化	0	0.0%
未回答	0	0.0%
総計	3	100.0%

10. 今後の経営課題（6年12月末時点）

比例上位順

今後の経営課題	件数	構成比
人材確保	30	18.6%
販路開拓	30	18.6%
雇用維持	21	13.0%
資金繰改善	19	11.8%
設備投資	18	11.2%
事業承継	14	8.7%
新事業展開	13	8.1%
その他	6	3.7%
DX化	5	3.1%
技術革新	5	3.1%
合計	161	100.0%

※複数回答



② 中小企業景況感 (DI は、増加 (上昇、好転) 企業割合から減少 (低下、悪化) 企業割合を差し引いた値を示します。)
製造業

採算は横ばい、売上額と資金繰りは悪化した製造業

2024年10～12月期の製造業の主要3DIは、売上(加工)額DIはマイナス15.7(前期比1.8ポイント下落)、採算(経常利益)DIはマイナス24.7(同0.3ポイント上昇)、資金繰りDIはマイナス17.0(同2.3ポイント下落)だった。採算のみ前期から改善しているものの、その幅はわずかであり、ほぼ横ばいの状態である。DIを1年前の同時期と比較すると、売上は-8.3ポイント、採算は-3.7ポイント、資金繰りは-4.7ポイントといずれも下回り、特に売上額DIは前年を大きく下回っていることがわかる。また、DIの内訳をみると、売上および資金繰りでは当期が前年より「増加・上昇・好転」という割合が減少し、「減少・低下・悪化」という回答が増加したことによりDI全体が悪化している。採算だけは「増加・上昇・好転」と「減少・低下・悪化」のどちらも減少しているものの、悪化の減少幅が大きいためDI全体はわずかに改善した。

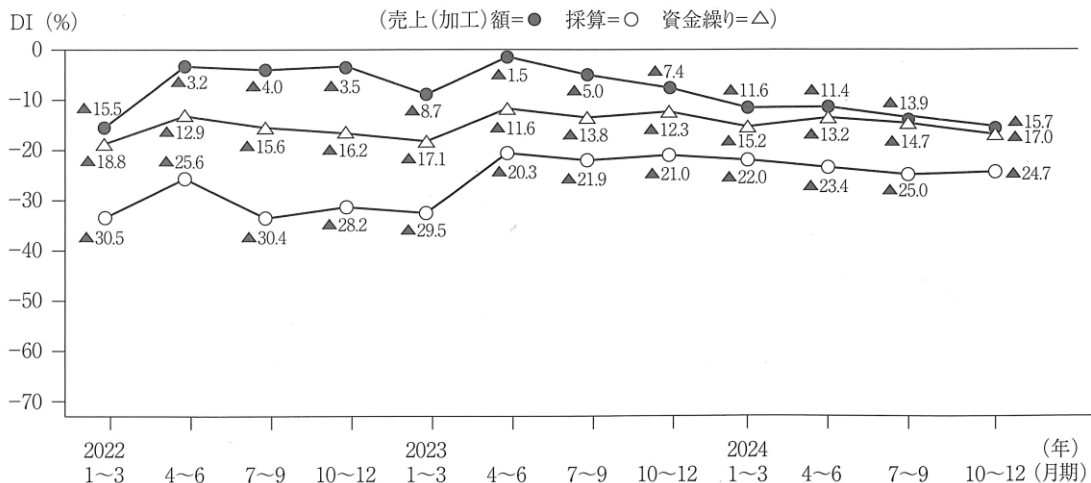
次にDIを業種別にみると、全17業種のうち売上額DIは7業種、採算9業種、資金繰り5業種が改善している。このうち「パルプ・紙・紙加工品製造業」、「電気機械器具製造業」では主要3DI全てが改善しており、さらに改善幅は2桁を示した。逆に、「食品製造業」「家具・装備品製造業」「精密機械器具製造業」「その他製造業」では3DI全てが悪化しているが、中でも「精密機械器具製造業」の売上額は前回から大きく悪化している(前期比-37.5ポイント下落)。また、製造業では「飲料・飼料・たばこ製造業」「化学工業」の売上額は水準自体がプラスを維持している(それぞれ4.1、8.0)。

地域別で前回より改善したのは、全8地域中、売上額は4、採算5、資金繰り2地域だったが、このうち「中部」「近畿」は3DI全てが改善した。一方、「北海道」「関東」「四国」は全てが低下しており、中でも前回2桁の改善を示した「北海道」の売上額は対前期-20.7ポイントと今回は大きく低下した。人口規模別でみると、改善がみられたのは「人口一万未満の地区」と「人口三万人～十万人未満の地区」の採算、「人口一万人～三万人未満の地区」の売上額と採算のみにとどまり、資金繰りが改善した区分は存在しなかった。一方、従業員規模別では全7区分中、売上額が4区分、採算3区分、資金繰りが2区分で改善したが、このうち主要3DI全てが改善したのは「6人～10人以下」と一番大きい区分「101人以上」の2つで、中でも一番大きい「101人以上」の区分はいずれも2桁を超える改善幅を示した。

経営上の問題点の推移をみると、1番の問題としてあげられているのは引き続き「原材料価格の上昇」が1位となり、その割合は3割を超える32.8%で前回から1.1%増加している。続く2位も順位は変わらず「需要の停滞」15.8%で前回からは0.4%増とほぼ横ばいだった。今回、3位は前回から1つ順位があがり「人件費の増加」(9.0%)が入っているが、前期から2.0%と他と比べて大きく増加した。加えて5位の「従業員の確保難」(7.4%)を指摘する割合も前回から1.2%増加しており、コスト増と人材の確保に苦慮する経営者の様子が見え始める。

1. 主要3項目の動き

(図2-1) 主要景況項目の推移 ー前年同期比ー



項目	売上(DI)				経常利益(DI)			
	4月～6月	7月～9月	10月～12月	1月～3月	4月～6月	7月～9月	10月～12月	1月～3月
前期比	0.2	▲2.5	▲3.7		▲1.4	▲1.6	0.3	
前年比	▲9.9	▲8.9	▲8.3		▲3.1	▲3.1	▲1.8	

建設業

コスト高は続くものの、主要3DIが改善した建設業

2024年10～12月期の建設業の主要3DIは、完成工事（請負工事）額DIがマイナス12.6（前期比2.6ポイント上昇）、採算（経常利益）DIはマイナス21.4（同2.3ポイント上昇）、資金繰りDIはマイナス9.2（同1.0ポイント上昇）と、いずれも改善した。1年前の水準と比較しても、完成工事額は1.7ポイント、採算は3.9ポイント、資金繰りは0.2ポイントいずれも上回っている。ただし、DIの内訳をみると、当期が前年より「増加・上昇・好転」したという割合はほとんど増えていない。特に採算は「増加・上昇・好転」の割合も-0.4ポイント微減しており、「不変」割合の増加、および「減少・低下・悪化」割合の減少が今回のDI全体の改善につながったことがわかる。

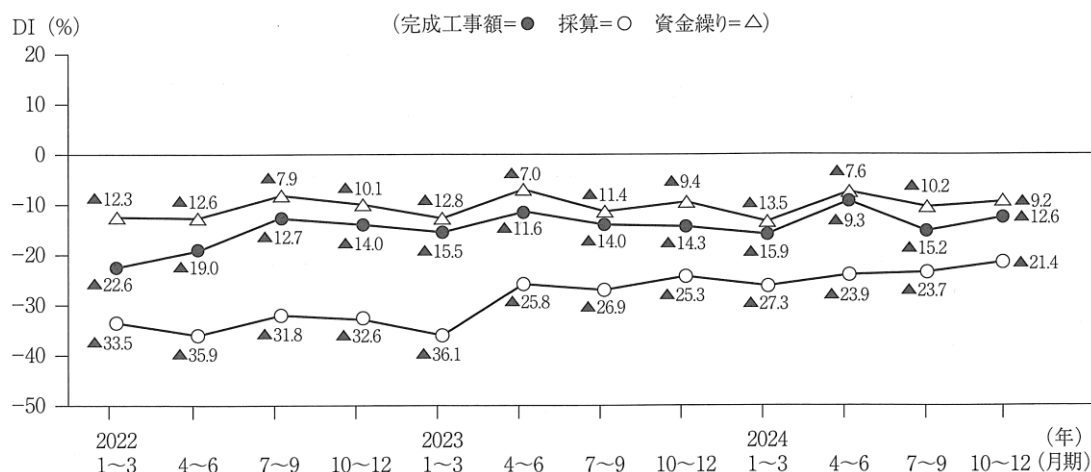
業種別DIをみると、「総合工事業」と「設備工事業」では主要3DI全てが改善しており、中でも「設備工事業」の改善幅が他に比べて大きい（対前期で売上額6.0、採算7.1、資金繰り4.3ポイントそれぞれ上昇）。加えて今回は全体の半数以上を占める「総合工事業」のDIが全て上昇しており、これが建設業全体の改善に寄与している。

地域別で前回より改善したのは、売上額が5、採算と資金繰りは4地域で、「関東」と「九州」は主要3DI全てが上昇した。特に「関東」の売上額は対前期7.0ポイント改善したことにより、水準自体もプラスへと回復している（1.1）。人口規模別の主要3DIは全4区分中、売上額3、採算2、資金繰り3と半数以上の区分で前回より上昇し、このうち一番小さい規模の「人口一万人未満の地区」と「人口三万人～十万人未満の地区」では3DI全てが改善している。また、従業員規模別でも全7区分のうち売上額と資金繰りは4、採算は3区分で前回からの改善がみられ、こちらも比較的小さい規模の「3人～5人以下」と「6人～10人以下」、さらに「21人～50人以下」では3DI全てが上昇している。

経営上の問題点の推移をみると、第1位は引き続き「材料価格の上昇」が2位以下を大きく引き離し、3割以上の経営者が指摘している（34.1%）が、その割合は前回から-0.7%とやや減少した。2位も前回同様「従業員の確保難」（18.2%）が続くが、こちらは前回から1.7ポイントと他の項目と比べると増加幅が大きかった。以下は多少順位の前後はあるものの3位「民間需要の停滞」（7.7%）、4位「熟練技術者の確保難」（7.2%）、5位「官公需要の停滞」（7.0%）と続く。

1. 主要3項目の動き

〈図3-1〉主要景況項目の推移 ー前年同期比ー



項目	売上(DI)				経常利益(DI)			
	4月～6月	7月～9月	10月～12月	1月～3月	4月～6月	7月～9月	10月～12月	1月～3月
前期比	6.6	▲5.9	2.6		3.4	0.2	2.3	
前年比	2.3	▲1.2	0.2		1.9	3.2	3.9	

小売業

コスト面、需要面の問題を背景に低調な小売業

2024年10～12月期の小売業の主要3DIは、売上額DIはマイナス26.2（前期比4.7ポイント下落）、採算DIはマイナス33.7（同3.4ポイント下落）、資金繰りDIはマイナス22.6（同3.6ポイント下落）といずれも悪化し、他と比較しても下落幅が大きい。水準を1年前と比較すると、売上は-8.6ポイントとまだ大きく下回っているものの、採算は0.1ポイント増でほぼ横ばい、資金繰りは0.6ポイント下回って推移している。DIの内訳をみると、今回は主要3DIとも当期が前年より「増加・上昇・好転」および「不変」だった割合が低下する一方で、その分「減少・低下・悪化」した割合が増えており、DI全体の悪化原因となっている。

業種別にみた主要3DIは全6業種のうち、前期から改善したのはそれぞれ1業種のみで、「自動車・自転車小売業」の売上額、「各種商品小売業」の採算、「織物・衣服・身の回り品小売業」の資金繰りだけにとどまった。その一方で、売上額DIは2桁以上悪化した業種があり、「各種商品小売業」は対前期で-17.3ポイント、「家具・建具・じゅう器小売業」は、同-16.6ポイントと大幅に下落している。

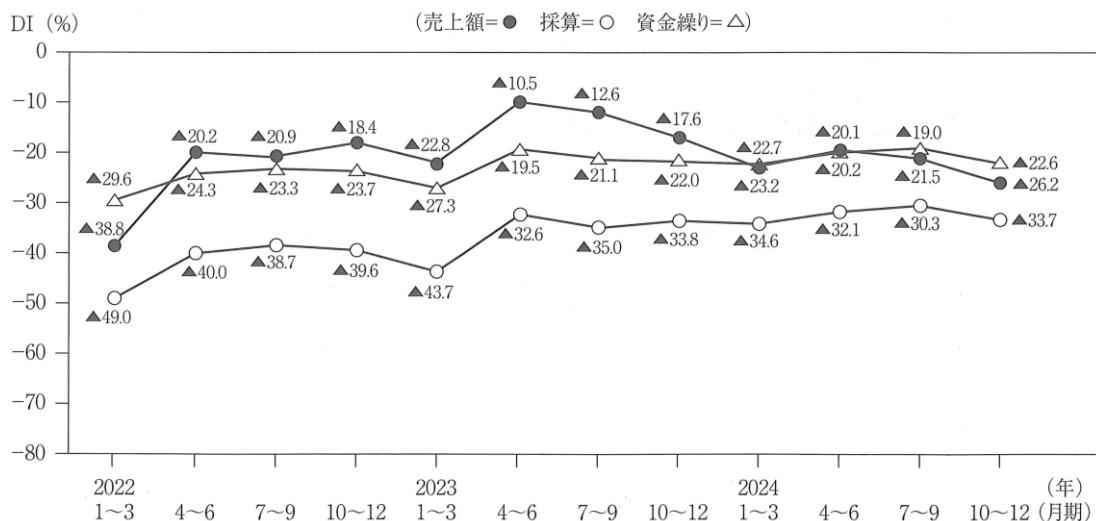
地域別でみたDIは全8地域中、改善したのはそれぞれ2地域のみにとどまったが、「北海道」だけは主要3DI全てが前回より上昇している（対前期、売上額9.6、採算6.4、資金繰り9.9ポイント上昇）。また、地域別においても今回は売上額の悪化が2桁を超える地域が複数存在し、「中部」は対前期-12.2ポイント、「四国」は同-10.8ポイントそれぞれ低下した。

人口規模別は全4区分のうち、改善した区分が「人口一万人未満の地区」の資金繰り、および「人口十万人以上の地区又は含まれる地区」の採算のみ、改善幅も対前期で1ポイント前後と小幅にとどまり、区分ごとの明確な傾向もみられない。一方、従業員規模別は、全5区分のうち、規模の大きい2区分での改善がみられ、特に一番大きい区分「21人以上」の売上額、採算は2桁を超えて上昇しており（前期比17.4、41.7ポイントそれぞれ上昇）、水準自体も売上額（9.1）、採算（0.0）、資金繰り（18.2）とマイナス圏内から浮上している。

経営上の問題点として指摘される割合は引き続き「仕入単価の上昇」が1位となり、前回と同じ27.7%の経営者が指摘している。2位以下も前回と同じく「消費者ニーズの変化」12.3%、3位「需要の停滞」11.3%と続き、それぞれ-0.4ポイント、-0.2ポイント微減したものの、ほぼ横ばいで推移する。また、前回9位だった「人件費の増加」は1.2ポイント増加して7位に浮上しており（4.7%）、コスト面の問題に直面する小売業の経営者が増えつつあることがうかがえる。

1. 主要3項目の動き

〈図4-1〉主要景況項目の推移 ー前年同期比ー



項目	売上(DI)				経常利益(DI)			
	4月～6月	7月～9月	10月～12月	1月～3月	4月～6月	7月～9月	10月～12月	1月～3月
前期比	3.0	▲1.4	▲8.6		2.5	1.8	0.1	
前年比	▲10.6	▲8.9	▲4.7		0.5	4.7	▲3.4	

サービス業

人件費コストの問題も増加、DI が悪化したサービス業

2024年10～12月期のサービス業の主要3DIは、売上（収入）額DIはマイナス6.1（前期比5.1ポイント下落）、採算（経常利益）DIはマイナス25.5（同3.4ポイント下落）、資金繰りDIはマイナス12.7（同1.4ポイント下落）といずれも下落し、中でも売上額の下落幅が大きい。DIを1年前の水準と比較すると、売上は-11.2ポイントと大きく下回り、採算は-2.3ポイント、資金繰りは-2.1ポイントといずれも1年前の水準には戻っていない。DIの内訳をみると、売上額と採算は当期が前年より「増加・上昇・好転」したという回答の割合が減少し、「減少・低下・悪化」した割合が増加したことによりDI全体が悪化しているが、中でも売上が悪化したという割合が大きいのが目立つ（-4.0ポイント）。一方、資金繰りは「増加・上昇・好転」、「減少・低下・悪化」いずれの割合も低下したが、悪化の低下幅は-0.1ポイントとほぼ横ばいだった。

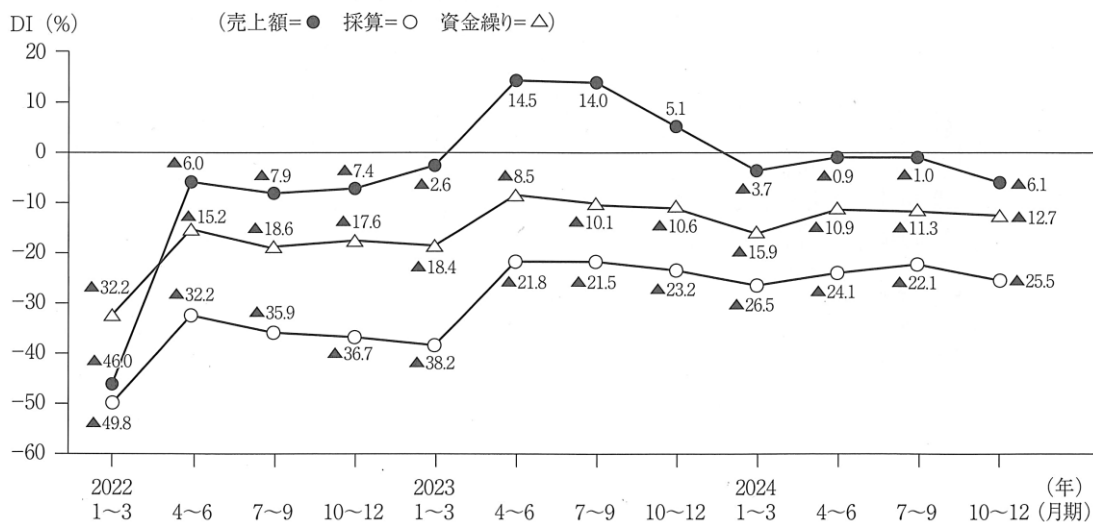
業種別の主要3DIは全6業種のうち売上額で1業種、資金繰りと採算は2業種で改善したのみだった。このうち「運送業」の売上額（対前期17.6ポイント上昇）と採算（同19.9ポイント上昇）は2桁を超えて改善する一方で、「飲食店」の売上額は2桁の低下を示しており（同-10.4ポイント低下）、業種によりばらつきは大きい。また、「宿泊業」「運送業」「その他サービス業」の売上額水準はプラスを維持する（それぞれ5.4、15.0、0.7）。

地域別でみると、全8地域のうち売上額と資金繰りで3地域、採算は2地域でDIが改善したが、そのうち「北海道」は主要3DI全てが上昇した。また、地域別の売上額は、水準自体がプラスを維持する地域が引き続き存在し、今回は「中部」のみ1.8とプラス圏内を維持した。人口規模別で改善した区分は少なく、採算、資金繰りでわずか1区分のみだった。また、従業員規模別での改善は規模の大きい3区分で確認でき、売上額、資金繰りで1区分、採算では2区分での改善がみられた。加えてこれら規模の大きい3区分においては水準がプラスのDIが存在する。今回も「6人～10人以下」「11人～20人以下」の売上額（それぞれ5.3、5.4）、「21人以上」の3DI全てでプラスの水準を維持しており（売上額18.0、採算2.5、資金繰り2.6）、規模が大きいほど水準も高いことがわかる。

経営上の問題点の推移をみると、1番の問題として指摘される割合が一番多かったのは「材料等仕入単価の上昇」で、前回と同じ33.1%の経営者が指摘をしている。以降も前回同様、2位「利用者ニーズの変化」が10.3%、3位「需要の停滞」9.9%と続き、前回からは指摘する割合が少し減少した（それぞれ-1.0ポイント、-0.2ポイント低下）。また、7位の「人件費の増加」を指摘する割合は前回から2.0%増加の7.2%となり、今回は他と比べて一番割合が増加したことがわかる。

1. 主要3項目の動き

〈図5-1〉主要景況項目の推移 —前年同期比—

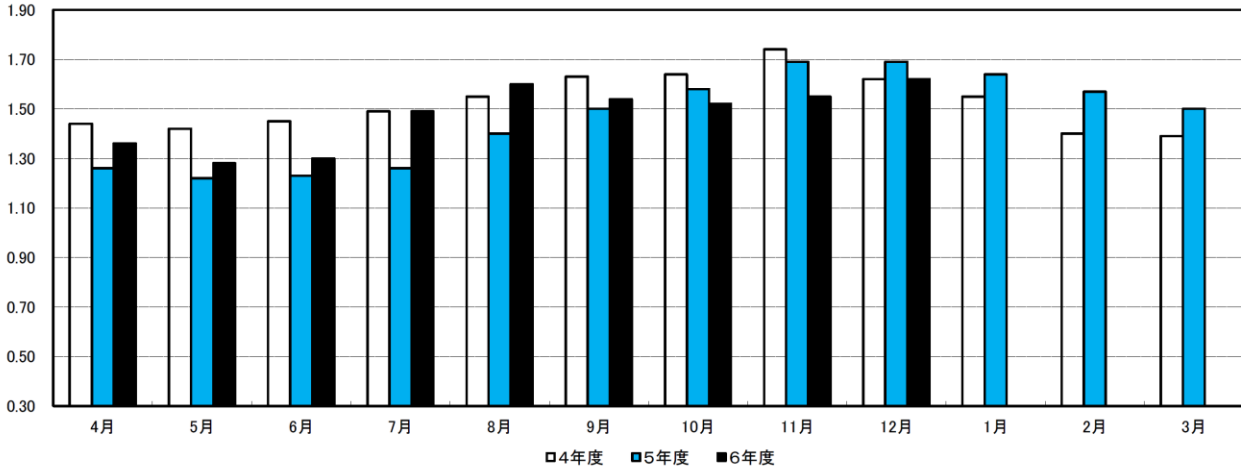


項目	売上(DI)				経常利益(DI)			
	4月～6月	7月～9月	10月～12月	1月～3月	4月～6月	7月～9月	10月～12月	1月～3月
前期比	2.8	▲0.1	▲5.1		2.4	2.0	▲3.4	
前年比	▲15.4	▲15.0	▲11.2		▲2.3	▲0.6	▲2.3	

(以上、全国商工会連合会「中小企業景況調査2023年10-12月期」より抜粋)

③ 地域の雇用情勢

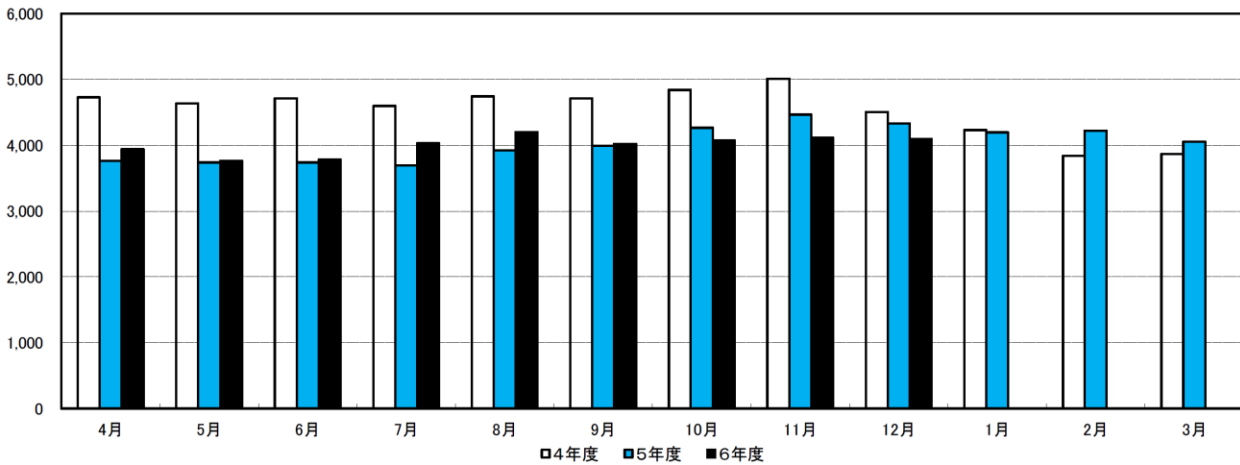
有効求人倍率



	4月	5月	6月	7月	8月	9月	10月	11月	12月	1月	2月	3月	平均
4年度	1.44	1.42	1.45	1.49	1.55	1.63	1.64	1.74	1.62	1.55	1.40	1.39	1.53
5年度	1.26	1.22	1.23	1.26	1.40	1.50	1.58	1.69	1.69	1.64	1.57	1.50	1.46
6年度	1.36	1.28	1.30	1.49	1.60	1.54	1.52	1.55	1.62				1.47
対前月 (増減)	-0.14	△0.08	+0.02	+0.19	+0.11	△0.06	△0.02	+0.03	+0.07				—
対前年 (増減)	+0.10	+0.06	+0.07	+0.23	+0.20	+0.04	△0.06	△0.14	△0.07				—

出典:厚生労働省兵庫労働局『月報ひょうご』

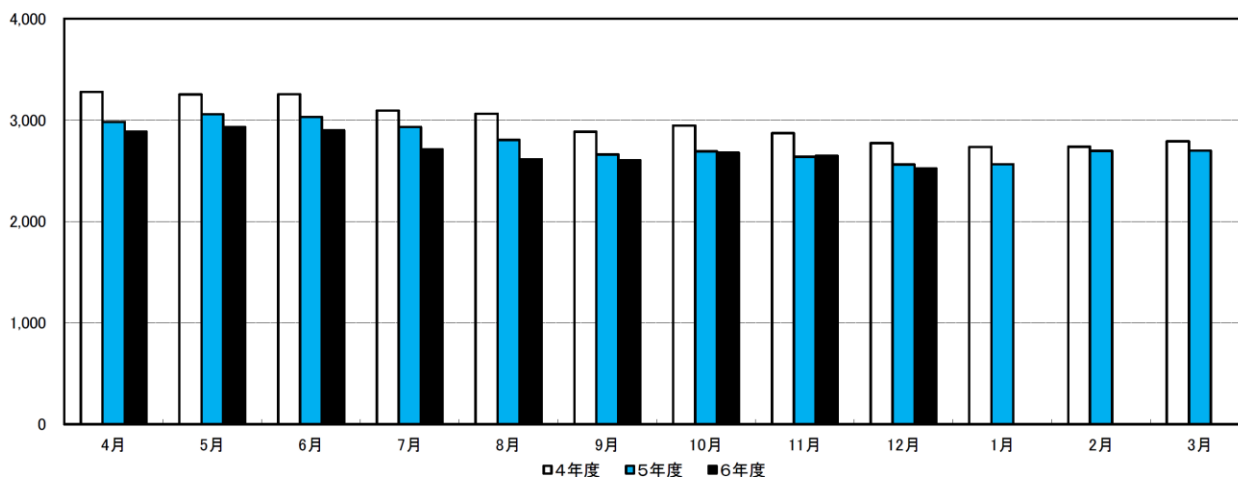
有効求人数(人)



	4月	5月	6月	7月	8月	9月	10月	11月	12月	1月	2月	3月	平均
4年度	4,728	4,634	4,710	4,596	4,744	4,713	4,844	5,008	4,507	4,234	3,838	3,866	4,535
5年度	3,763	3,740	3,739	3,693	3,924	3,992	4,265	4,465	4,331	4,193	4,223	4,053	4,032
6年度	3,939	3,765	3,779	4,030	4,197	4,019	4,073	4,113	4,096				4,001
前月比 (%)	△2.81	△4.42	+0.37	+6.64	+4.14	△4.24	+1.34	+0.98	△0.41				—
前年同月 比(%)	+4.68	+0.67	+1.07	+9.13	+6.96	+0.68	△4.50	△7.88	△5.43				—

出典:厚生労働省兵庫労働局『月報ひょうご』

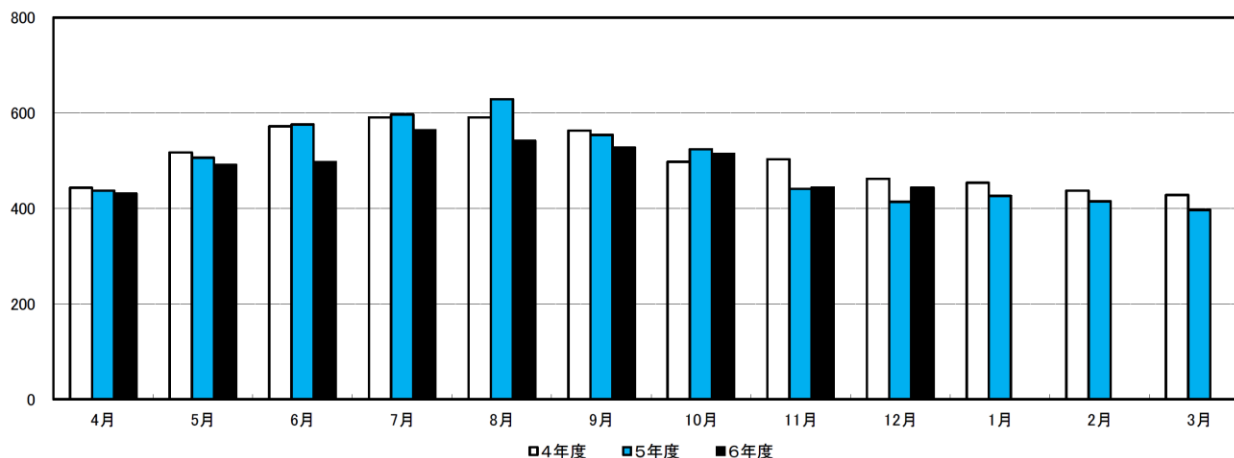
有効求職者数(人)



	4月	5月	6月	7月	8月	9月	10月	11月	12月	1月	2月	3月	平均
4年度	3,277	3,252	3,256	3,093	3,061	2,886	2,946	2,870	2,774	2,735	2,737	2,791	2,973
5年度	2,981	3,058	3,030	2,930	2,804	2,659	2,691	2,640	2,562	2,564	2,695	2,700	2,776
6年度	2,887	2,931	2,900	2,708	2,615	2,604	2,677	2,647	2,523				2,721
前月比(%)	+6.93	+1.52	△1.06	△6.62	△3.43	△0.42	+2.80	△1.12	△4.68				—
前年同月比(%)	△3.15	△4.15	△4.29	△7.58	△6.74	△2.07	△0.52	+0.27	△1.52				—

出典:厚生労働省兵庫労働局『月報ひょうご』

雇用保険受給者実人員(人)



	4月	5月	6月	7月	8月	9月	10月	11月	12月	1月	2月	3月	平均
4年度	443	517	572	591	591	563	498	503	462	454	437	428	505
5年度	437	506	576	597	629	554	524	441	414	426	415	397	493
6年度	431	491	497	564	542	528	514	444	444				495
前月比(%)	+8.56	+13.92	+1.22	+13.48	△3.90	△2.58	△2.65	△13.62	0.00				—
前年同月比(%)	△1.37	△2.96	△13.72	△5.53	△13.83	△4.69	△1.91	+0.68	+7.25				—

出典:厚生労働省兵庫労働局『月報ひょうご』

④業種別業況判断

主要業種の概況

<p>鞆卸売業</p>	<p>景況感はさほど良くない。今夏に商品の価格改定を行っており、原材料価格の上昇を受けて減少していた利益が回復する見込みだったが、物価高を受けた買い控えにより、売上個数が減少。利益の回復の見込みは薄い状況にある。為替の影響を受けて、商品原材料、梱包資材など全てのものに依然としてマイナスの影響が出ている状態である。4月の春闘の結果を受けて、7月に賃金の引き上げを実施し、基本給を7%引き上げた。</p>
<p>宿泊業</p>	<p>前四半期との比較で売上高、利益共に増加しており、景況感は良い。昨年度同期比についても原材料価格の上昇を受けて価格転嫁を実施したため、売上高が増加し、利益は変化無し。インバウンド客数が漸増しているが、国内旅行者が依然として客層のメインを占める。募集型企画旅行のツアー団体が増加しているが、企業の団体旅行や、バスツアーの戻りは悪い状況にある。客室係、清掃係の人員に不足が生じているため、サービスの精査を行うことで、業務の効率化を目指す。</p>

「兵庫県の経済・雇用情勢(令和6年10月)」より

<p>食料品製造業</p>	<p>景況感はさほど良くない。長引く原材料価格の上昇に対応するべく、昨年度から今年度にかけてほぼ全ての商品の価格改定を実施したことで、原価率が回復し、前年同期、前期と比較し利益が増加した。しかし、販売個数は伸びず売上高に変化は無い。原材料の調達に関して、気候変動の影響で一部の調達が難しい状況になっているが、出荷には影響は出ていない。雇用について人員は充当している。職員のスキルアップのため、業務時間内外で研修や個人学習の支援に力を入れている。</p>
<p>娯楽業・宿泊業</p>	<p>価格改定により前期、前年同期との比較で、売上は上がっているものの、設備投資のため、合計の利益はわずかに減少している。また、メイン客層である国内旅行者の消費が鈍く、海外旅行者数も多くはない状況。為替等の影響により食材、輸送費、光熱費等様々なものにマイナスの影響が出ている。適宜、価格改定を実施しているが、追いついていない。全体的に人員が不足している。特に清掃係は清掃サービスを外注するほど大きな不足が発生している。</p>

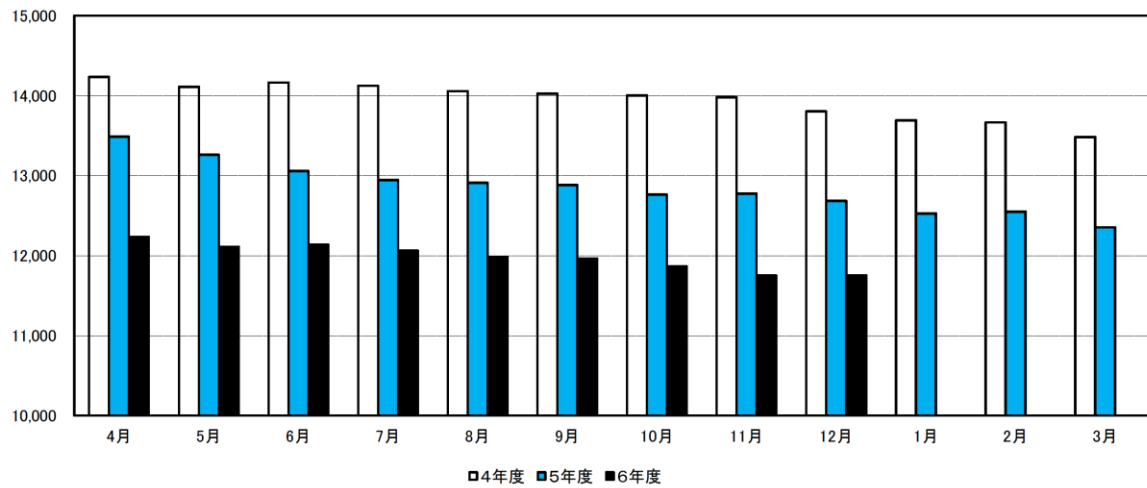
「兵庫県の経済・雇用情勢(令和6年11月)」より

<p>繊維工業</p>	<p>景況感は悪い。製品の値上げを実施したことで、売上数量が減少したものの客単価は上昇している。しかし、原材料価格の上昇により最終的な利益が減少している。原材料、梱包資材等全てで原材料価格が上昇しており、特に原糸や染料などの薬品は海外からの輸入品のため、為替によりマイナスの影響を大きく受けている。EC 販売における売上数量は増加しているが、売上数量全体では店頭販売分が依然として大半を占めている。</p>
<p>電気機械器具製造業</p>	<p>景況感は悪い。生産量が大幅に減少しており、売上高・利益ともに低い状態が継続している。原材料価格やエネルギー価格の高騰により、業況へのマイナスの影響は続いているものの、価格転嫁により吸収することができている。ベテランによる OJT など、従業員の多技能化に取り組んでいる。各人が作業できる範囲を広げることで、勤務態勢の見直しを行い、残業時間の減少を目指している。</p>

「兵庫県の経済・雇用情勢(令和6年12月)」より

金融

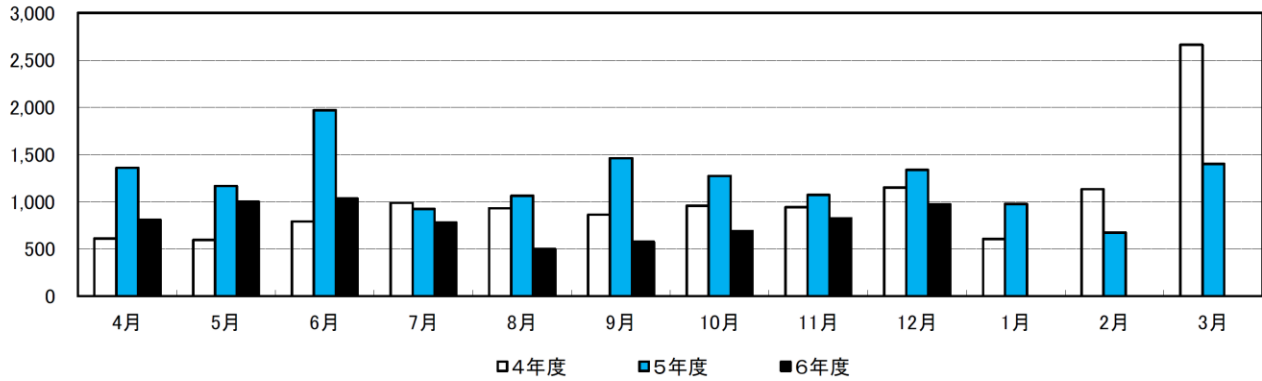
普通貸付残高(百万円)



	4月	5月	6月	7月	8月	9月	10月	11月	12月	1月	2月	3月	平均
4年度	14,232	14,108	14,161	14,121	14,055	14,027	14,004	13,981	13,803	13,692	13,665	13,483	13,944
5年度	13,489	13,261	13,057	12,947	12,911	12,884	12,761	12,776	12,682	12,528	12,550	12,352	12,850
6年度	12,234	12,110	12,136	12,060	11,982	11,963	11,867	11,750	11,756				11,984
前月比(%)	△0.96	△1.01	+0.21	△0.63	△0.65	△0.16	△0.80	△0.99	+0.05				—
前年同月比(%)	△9.30	△8.68	△7.05	△6.85	△7.20	△7.15	△7.01	△8.03	△7.30				—

日本政策金融公庫豊岡支店 集計

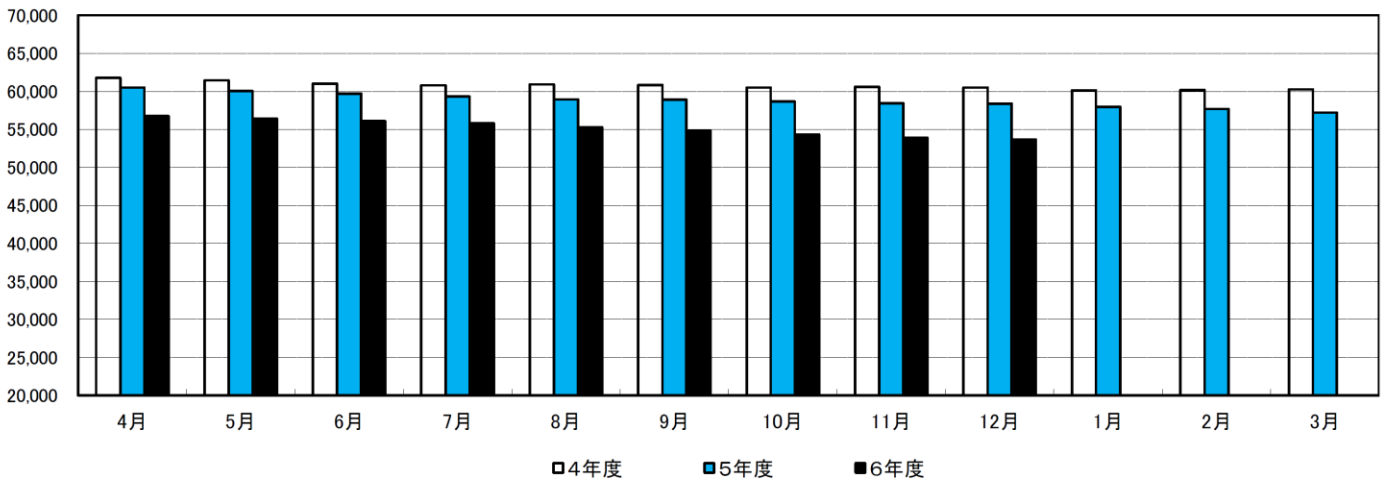
信用保証承諾額(百万円)



	4月	5月	6月	7月	8月	9月	10月	11月	12月	1月	2月	3月	平均
4年度	609	595	792	988	930	865	960	945	1,150	606	1,131	2,660	1,019
5年度	1,361	1,166	1,968	926	1,065	1,462	1,273	1,070	1,336	979	675	1,403	1,224
6年度	810	998	1,033	780	501	576	690	825	975				799
前月比(%)	△42.27	23.21	+3.51	△24.49	△35.77	+14.97	+19.79	+19.57	+18.18				—
前年同月比(%)	△40.48	△14.41	△47.51	△15.77	△52.96	△60.6	△45.8	△22.9	△27.02				—

出典:兵庫県信用保証協会『信用保証月報』

信用保証債務残高(百万円)

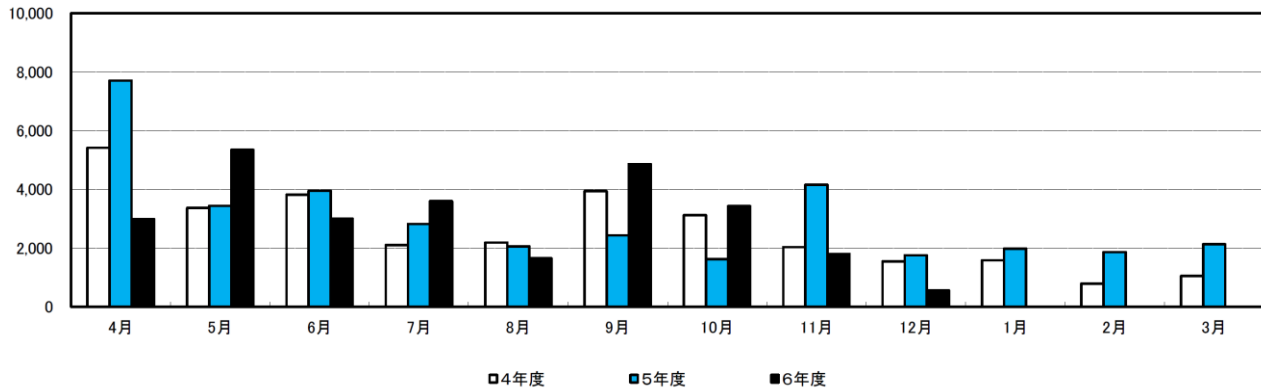


	4月	5月	6月	7月	8月	9月	10月	11月	12月	1月	2月	3月	平均
4年度	61,778	61,432	61,006	60,784	60,928	60,810	60,512	60,591	60,510	60,108	60,175	60,279	60,743
5年度	60,486	60,043	59,702	59,339	58,933	58,912	58,651	58,420	58,365	57,976	57,659	57,190	58,806
6年度	56,758	56,401	56,055	55,783	55,257	54,875	54,341	53,897	53,624				55,221
前月比(%)	△ 0.76	△0.63	△0.61	△0.49	△0.94	△0.69	△0.97	△0.82	△0.51				—
前年同月比(%)	△ 6.16	△6.07	△ 6.11	△ 5.99	△ 6.24	△ 6.85	△ 7.35	△ 7.74	△ 8.12				—

出典:兵庫県信用保証協会『信用保証月報』

公共工事

公共工事請負金額(百万円)

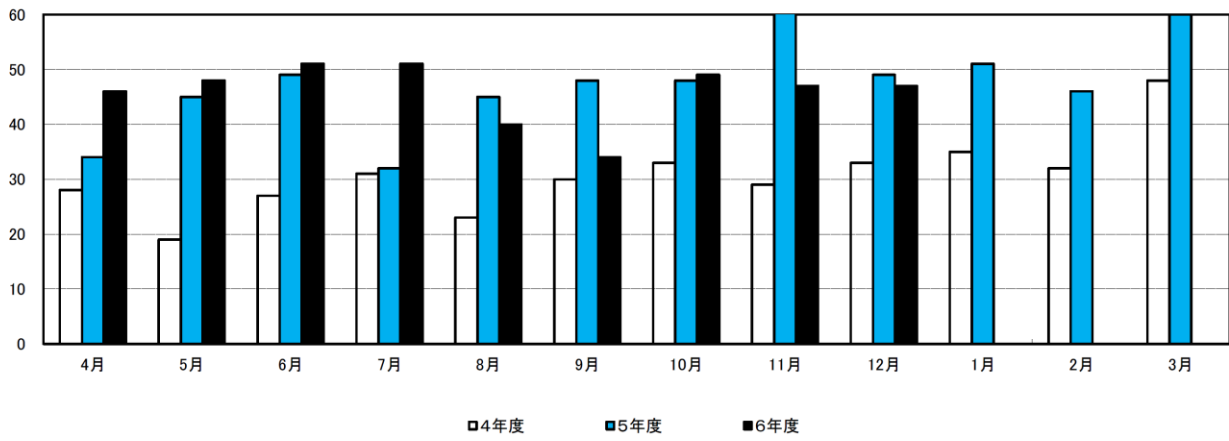


	4月	5月	6月	7月	8月	9月	10月	11月	12月	1月	2月	3月	平均
4年度	5,418	3,371	3,812	2,107	2,185	3,933	3,120	2,029	1,547	1,576	793	1,052	2,579
5年度	7,702	3,442	3,954	2,824	2,058	2,429	1,619	4,152	1,751	1,978	1,866	2,123	2,992
6年度	2,995	5,343	3,007	3,592	1,656	4,862	3,430	1,794	556				3,026
前月比 (%)	+41.07	+78.40	△43.72	+19.45	△53.90	+193.60	△29.45	△47.70	△69.01				—
前年同月比 (%)	△61.11	+55.23	△23.95	+27.2	△19.53	+100.16	+111.86	△56.79	△68.25				—

西日本建設業保証株式会社兵庫支店 集計

企業倒産

企業倒産件数(件)



	4月	5月	6月	7月	8月	9月	10月	11月	12月	1月	2月	3月	合計
4年度	28	19	27	31	23	30	33	29	33	35	32	48	368
5年度	34	45	49	32	45	48	48	61	49	51	46	60	568
6年度	46	48	51	51	40	34	49	47	47				413

出典:株式会社東京商工リサーチ神戸支社

(以上、兵庫県但馬県民局「但馬の経済指標」より抜粋)